

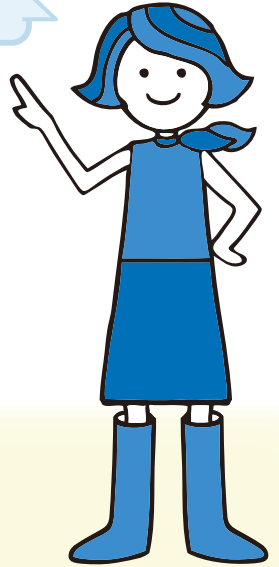
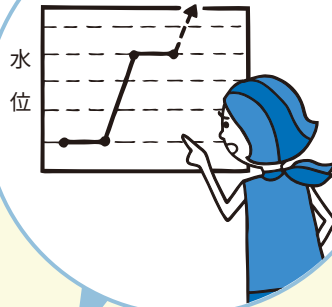
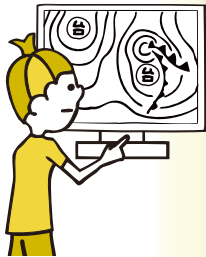
# 마이 타임라인을 함께 만들어봅시다!

~ 가이드북 ~

태풍이 오기 전에 생각해봅시다!

## 일기예보 '많은 비가 내립니다'

날씨 정보를 확인합니다



새로운 정보를 확인합니다

はんらんちゅういじょうほう  
氾濫注意情報 범람 주의 정보

### 경계 레벨 3

범람 경계 정보  
はんらんけいかいじょうほう  
氾濫警戒情報

고령자 등의 대피  
こうれいしゃとうひなん  
高齢者等避難

대피할 준비를 합니다



### 경계 레벨 4

범람 위험 정보  
はんらんきけんじょうほう  
氾濫危険情報

대피 지시  
ひなんしじ  
避難指示

대피하세요!

### 경계 레벨 5

범람 발생 정보  
はんらんはっせいじょうほう  
氾濫発生情報

긴급 안전 대책  
きんきゅうあんぜんかくほ  
緊急安全確保

안전한 곳에서 주의를 해야 합니다!

# 1 머리말

- 01 마이 타임라인에 대하여 . . . . . 1
- 02 마이 타임라인이 왜 중요할까요? . . . . . 2
- 03 마이 타임라인을 만드는 순서 . . . . . 2

# 2 마이 타임라인을 만들어봅시다

- 01 강물이 넘쳤을 때의 위험에 대해 알아보시다! . . . . . 3
- 02 대피 준비에 대해 생각해봅시다! . . . . . 5
- 03 대피 장소에 대해 생각해봅시다! . . . . . 7
- 04 마이 타임라인을 만들어봅시다! . . . . . 9
- 05 마이 타임라인 작성법 예시 . . . . . 11

# 3 태풍이 오기 전에 해야 할 일

- 01 대피 준비를 합시다! . . . . . 12
- 02 태풍, 비에 관한 정보를 확인합시다! . . . . . 13
- 03 강물의 높이를 알아보시다! . . . . . 14

## 01 마이 타임라인에 대하여

- 마이 타임라인은 강물이 넘칠 것 같을 때 안전하게 대피하기 위한 자료입니다. 비가 내리기 전에 어떻게 대피할지 생각해봅시다.
- 「逃げキッド」는 마이 타임라인의 작성을 도와주는 자료입니다. 강물이 넘치기 전까지 시청 등에서 발표하는 정보와 필요한 준비에 대해 확인합니다!
- 마이 타임라인을 만들어 안전하게 대피합시다!

**마이 타임라인이 있을 때**

마이 타임라인에 '대피한다'고 적혀 있습니다!

비상용품을 가지고 신속하게 대피합니다!

**마이 타임라인이 없을 때**

“避難指示” (=즉시 대피해야 합니다)

어디로 대피해야 할지 모르겠습니다



## 02 마이 타임라인이 왜 중요할까요?

- 매년 강물이 넘치거나 산사태가 일어나 많은 사람들이 목숨을 잃습니다. 대부분의 이유가 대피가 늦었기 때문입니다.
- 모두가 안전하게 대피할 수 있도록 ‘마이 타임라인’을 만들어둡시다.

**헤이세이 27년 9월 (2015.9)  
간토·도호쿠 호우 (=많은 비)**

**대피가 늦었다**

- 4,300명 정도 대피가 늦었습니다.
- 이를 계기로 마이 타임라인이 시작되었습니다.

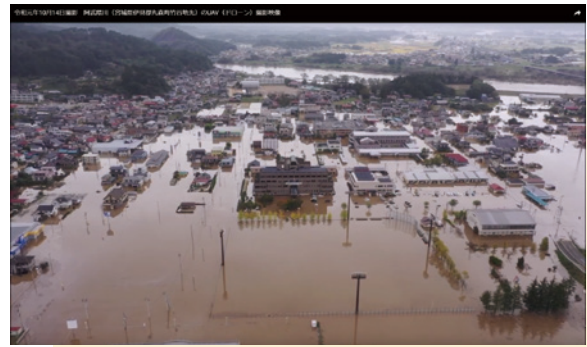


提供：国土交通省関東地方整備局

**레이와 원년 동일본 태풍 (2019.10)**

**대피하면서 목숨을 잃었다**

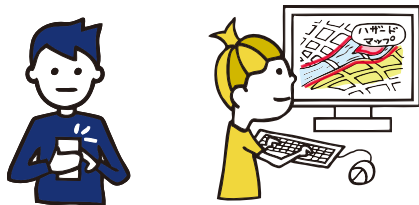
- 강물이 넘쳐 멀리 떨어진 곳까지 물에 잠겼습니다.
- 신속하게 대피하지 못하는 사람, 대피하면서 목숨을 잃은 사람도 많이 있었습니다.



提供：国土交通省東北地方整備局

## 03 마이 타임라인을 만드는 순서

- ① 강물이 넘쳤을 때의 위험에 대해 알아봅니다



P3

- ② 대피 준비에 대해 생각해봅니다



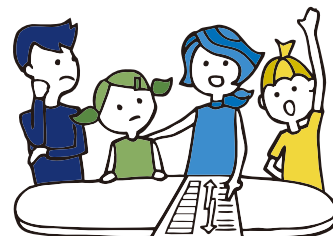
P5

- ③ 대피 장소에 대해 생각해봅니다



P7

- ④ 마이 타임라인을 만들어봅니다



P9

# 01 강물이 넘쳤을 때의 위험에 대해 알아보시다!

## A-1 홍수 해저드맵을 확인합시다

### ▶ 여러분이 사는 곳은

◇ 「浸水深」 (=넘친 강물의 높이)가 어느 정도 되나요?

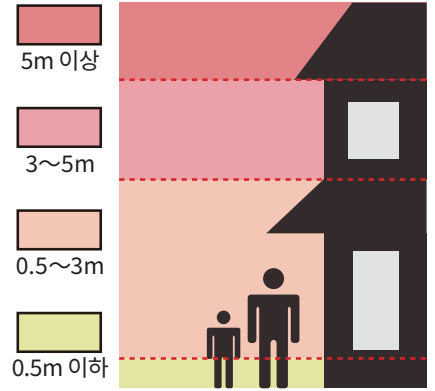
**0.5~3.0** m

◇ 「浸水継続時間」 (=넘친 강물이 남아있는 시간)이 어느 정도 되나요?

**24** hour(s)

◇ 「家屋倒壊等氾濫想定区域」 (=강물이 넘치면 가옥이 붕괴될 지도 모르는 곳)인가요?

예  아니오



↑ 는 예시입니다.  
지도를 확인합시다.

- 먼저 강물이 넘쳤을 때의 위험에 대해 알아보시다.
- 위험을 알면 대피 방법을 생각할 수 있습니다.



### 알아봅시다

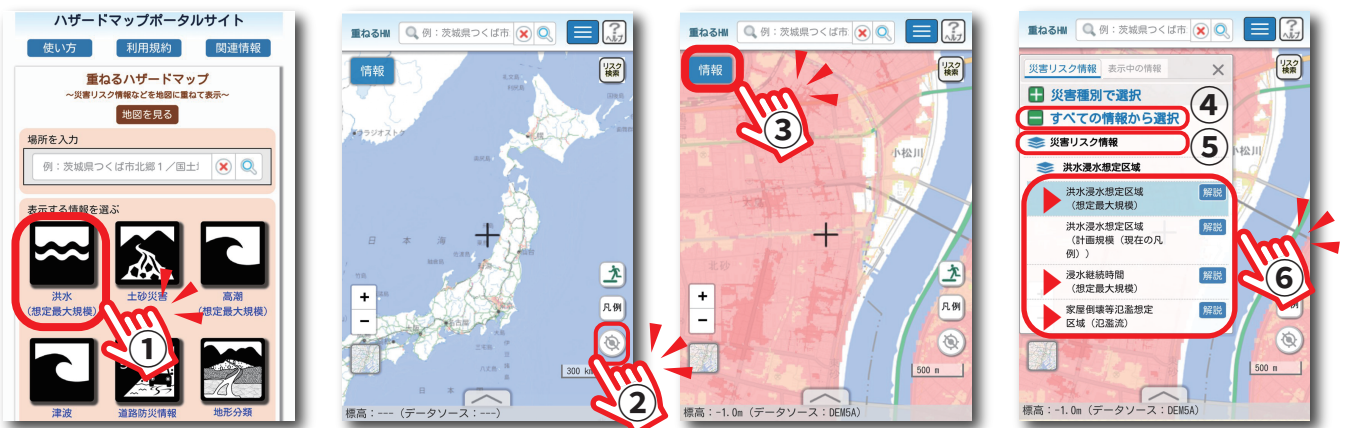
- 시청 등에서 만든 홍수 해저드맵을 확인합니다.
- 「浸水深」 (=넘친 강물의 높이), 「浸水継続時間」 (=넘친 강물이 남아있는 시간), 「家屋倒壊等氾濫想定区域」 (=강물이 넘치면 가옥이 붕괴될 지도 모르는 곳)을 알 수 있습니다.

### ハザードマップポータルサイト

### 해저드맵 포털사이트



해저드맵 포털사이트에서 전국의 정보를 확인할 수 있습니다.





홍수 해저드맵의 의미에 대해 이해합시다

- 홍수 해저드맵은 사는 곳에 따라 다양한 작성 방법이 있습니다.
- 강물이 넘쳤을 때의 위험에 대해 확인합시다.



「浸水深」 (=넘친 강물의 높이)

**확인** 사는 곳에 물이 들어오나요? 어느 정도 높이까지 들어오나요?

	1층	2층	3·4층	5층
3·4층 (5m~10m)	×	×	×	○
2층 (3m~5m)	×	×	○	○
1층 (0.5m~3m)	×	○	○	○
1층 바닥보다 낮다 (0.5m보다 낮다)	○	○	○	○

× : 대피해야 합니다    ○ : 안전합니다(튼튼한 건물의 경우)



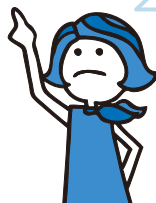
※물이 들어오는 높이보다 방이 더 높은 경우에는 방 안에 있어도 괜찮습니다.  
산사태 위험 등 다른 위험도 확인해야 합니다.

「浸水繼續時間」 (=넘친 강물이 남아있는 시간)

**확인** 자가용이나 걸어서 이동할 수 있게 되기까지 시간이 얼마나 걸리나요?

0.5m 높이의 물이 남아있는 시간

- 12시간보다 짧다
- 12시간~1일
- 1일~3일
- 3일~1주
- 1주~2주
- 2주~4주
- 4주보다 길다



- 0.5m보다 높은 물이 장시간 남아있는 곳에 사는 사람은 대피를 생각해야 합니다.
- 집에 남아있을 사람은 넘친 강물이 완전히 빠질 때까지 필요한 식량과 식수 등을 준비해야 합니다.

「家屋倒壊等氾濫想定区域」 (=강물이 넘치면 가옥이 붕괴될 지도 모르는 곳)



**확인** 집이 이 안에 있나요?

- 나무로 만든 집 등이 붕괴될 지도 모르는 곳입니다.
- 위험한 장소이므로 신속하게 대피해야 합니다.



## 02 대피 준비에 대해 생각해봅시다!

### A-2 집의 상황을 확인합시다

자가용	<input type="checkbox"/> 없다	<input checked="" type="checkbox"/> 있다 ( <b>1</b> ) 대
반려동물	<input type="checkbox"/> 없다	<input checked="" type="checkbox"/> 있다 (종류: <b>고양이 1 마리</b> )
복용 중인 약	<input checked="" type="checkbox"/> 없다	<input type="checkbox"/> 있다 (종류: )
대피할 때 도움이 필요한 사람	<input checked="" type="checkbox"/> 없다	<input type="checkbox"/> 있다 (이름: )

- 위험할 때 신속하게 대피할 수 있도록 집의 상황을 확인해둡시다.
- 준비해야 할 것을 적어둡시다.



자가용	<ul style="list-style-type: none"> <li>· 자가용으로 대피하면 안 되는 곳도 있습니다.</li> <li>· 사는 곳의 규칙을 알아봅시다.</li> <li>· 물이 들어오기 전에 차량에 기름을 넣고 안전한 곳으로 옮겨둡니다.</li> <li>· 강물이 넘친 후에는 기름을 못 넣을 수도 있습니다.</li> </ul>
반려동물	<ul style="list-style-type: none"> <li>· 「避難所」 (=대피할 수 있는 안전한 장소)에 반려동물이 들어갈 수 있는지 알아봅시다.</li> <li>· 반려동물의 먹이와 케이지도 필요합니다.</li> </ul>
복용 중인 약	<ul style="list-style-type: none"> <li>· 강물이 넘치면 병원이 문 닫을 수 있습니다. 약을 넉넉하게 받아둡니다.</li> </ul>
대피할 때 도움이 필요한 사람	<ul style="list-style-type: none"> <li>· 대피에 시간이 걸리는 경우에는 신속하게 대피해야 합니다.</li> </ul>

### 칼럼 평상시부터 식량과 식수를 준비해둡시다. '롤링 스톱'

- 장기간 보존 가능한 식품 등을 구입해 다 먹어서 없어지기 전에 다시 장만해서 채워놓습니다.
- 집에 항상 음식을 준비해두면 재해가 일어나거나 대피해야 할 때 섭취할 수 있습니다.





### 대피할 때 무엇을 가져갈 건가요?

- 대피할 때 가져갈 것을 정해둡시다. 꼭 필요한 것만 가져갑니다.
- 안전하고 튼튼한 집에 남을 경우에는 넘친 강물이 남아있는 시간을 고려해서 식량과 식수 등을 준비합시다.



### 대피할 때 가져갈 물품의 예

#### ! 생각해봅시다!

- 3일 동안 여행 갈 때 무엇을 가져가나요?
- 편의점에 없는 것(아기나 어르신에게 필요한 것, 알레르기에 필요한 것) 등을 생각해봅니다.

#### 대피할 때 도움이 되는 것

- |   |  |   |
|---|--|---|
| <ul style="list-style-type: none"> <li>● 지갑, 약(약 수첩)</li> <li>● 추억(사진, 반지 등)</li> <li>● 아이의 소중한 물건(인형 등)</li> <li>● 휴대폰(배터리)</li> <li>● 차량(기름을 넣어둔다)</li> </ul> |  | <ul style="list-style-type: none"> <li>● 생리용품(생리대)</li> <li>● 치약 칫솔 세트·가글액</li> <li>● 연장코드선</li> <li>● 수건, 베개</li> <li>● 소중한 자료</li> <li>● 틀니, 안경·콘택트렌즈</li> <li>● 먹으면 안 되는 것을 알 수 있는 자료</li> </ul> |
|---|--|---|

おやましえん さくせい まび すいがい まな ひなんじ も に さくせい  
 岡山支援まびHouse作成 「真備の水害に学ぶ避難時に持って逃げるべきもの」から作成

#### 기타 주의해야 할 사항

- 걸어서 대피하는 경우 물건을 많이 들고 갈 수 없습니다.
- 대피할 때 비가 내리고 있다면 갈아입을 옷이 필요합니다.
- 차량을 어떻게 할지 생각합니다.
- 아이의 소중한 물건을 가져갑니다.
- 즉시 대피할 수 있도록 가져갈 물품을 미리 배낭에 넣어둡니다.



# 03 대피 장소에 대해 생각해봅시다!

## A-3 어디로 대피할지 확인합시다

대피 장소		대피 방법		걸리는 시간
홍수 해저드맵에 표시되어 있는 가까운 「避難所」 (=대피할 수 있는 안전한 장소)	<b>미나미 초등학교</b>	<input checked="" type="checkbox"/> 걸어서 <input type="checkbox"/> 자가용 <input type="checkbox"/> 기타 ( )	<input type="checkbox"/> 자전거 <input type="checkbox"/> 전철	<b>15</b> 분
강물이 도달하지 않는 지인의 집·일본어교실·교회 등	<b>친구의 집</b>	<input type="checkbox"/> 걸어서 <input type="checkbox"/> 자가용 <input type="checkbox"/> 기타 ( )	<input checked="" type="checkbox"/> 자전거 <input type="checkbox"/> 전철	<b>10</b> 분
강물이 도달하지 않는 가깝고 안전하고 튼튼한 건물	<b>병원</b>	<input checked="" type="checkbox"/> 걸어서 <input type="checkbox"/> 자가용 <input type="checkbox"/> 기타 ( )	<input type="checkbox"/> 자전거 <input type="checkbox"/> 전철	<b>3</b> 분

대피 장소는 여러 곳을 생각해둡니다.



홍수 해저드맵에 표시되어 있는 가까운 「避難所」 (=대피할 수 있는 안전한 장소)

• 대피한 후에 필요한 물품을 받을 수 있습니다.

강물이 도달하지 않는 지인의 집·일본어교실·교회 등

• 비가 많이 내리면 그곳으로 대피해도 되는지 물어봅시다.  
• 대피할 곳이 없는 경우 호텔로 대피하는 것도 생각해봅시다.

기타

• 대피할 때 위험하다는 생각이 들면 근처의 높은 곳으로 대피합니다.

칼럼

질문 ... 대피할 때 어느 쪽을 선택해야 할까요?

정답은 P10

1

대피할 때 어떤 가방을 들고 가야 할까요?

A. 배낭

B. 종이백



2

대피할 때 어떤 신발을 신어야 할까요?

A. 활동하기 편한 신발

B. 장화







**대피에 대해 생각해봅시다**

P3을 보고 대피가 필요한지 생각해봅시다. 또 어디로 대피할지 생각해봅시다.

여러분의 집은...

예 아니오

여러분의 집은 강물이 들어오는 곳에 있나요?

「家屋倒壊等氾濫想定区域」 (=강물이 넘치면 가옥이 붕괴될 지도 모르는 곳)에 있나요?

강물이 0.5m보다 더 높은 곳까지 들어오는 곳에 있나요?

강물이 들어오면 집의 모든 방에 물이 들어오나요?

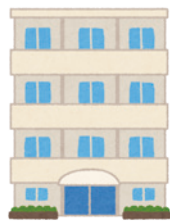
**집 안에 있어도  
괜찮습니다**

주의를 기울이며 집 안에서 지냅니다. 집이 낮은 곳에 있거나 근처까지 강물이 도달하는 경우에는 대피도 생각해야 합니다.



**높은 층으로  
대피합니다**

집 안으로 물이 들어올지도 모릅니다. 물이 들어오는 높이보다 더 높은 곳으로 대피합니다.



**안전한 곳으로  
대피합니다\***

집의 모든 방에 강물이 들어올지도 모릅니다. 집에서 나와 안전한 곳으로 대피합니다.

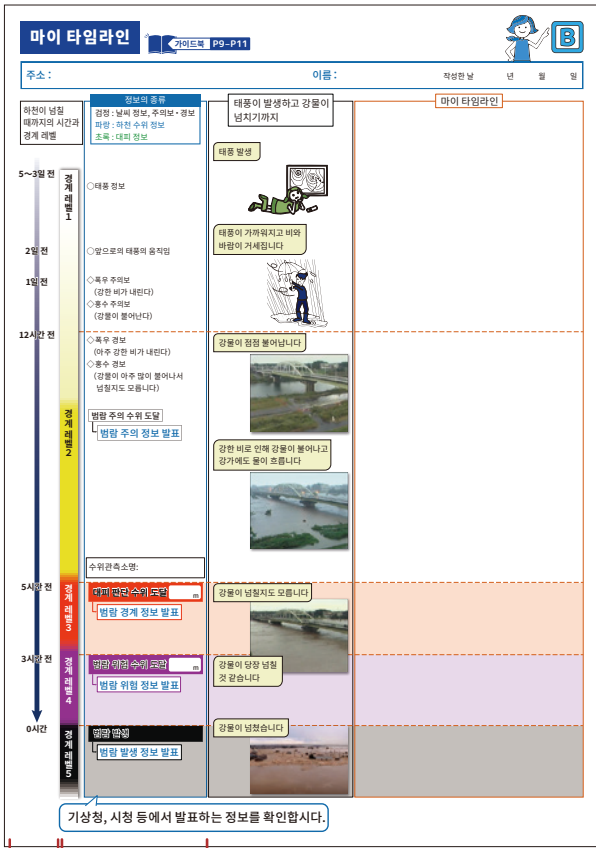


**사는 곳에 따라 대피 방법이 다르니 확인하도록 합니다.**

\* 강물이 넘친 후 등 대피가 위험한 경우에는 주의를 기울이며 집 안에서 가장 안전한 곳에서 지냅니다.

# 04 마이 타임라인을 만들어봅시다!

- 마이 타임라인에 **스티커** 를 붙여서 마이 타임라인을 만들어봅시다.
- 많은 비가 내릴 때 대피 정보, 기상 정보·강물의 높이를 확인하고, 언제 무엇을 할지 생각해봅시다.



1 2

**1** 강물이 넘쳤을 때를 '0시간'으로 하고 태풍 발생을 기점으로 하는 시간이 적혀 있습니다.

강물이 넘칠 때까지의 시간은 태풍에 따라 다릅니다.

**2-1** 기상청 등에서 발표하는 정보를 확인합니다.

- 기상청, 시청 등의 홈페이지나 SNS 등을 통해 앞으로 내릴 비와 강물의 양을 알아둡니다.
- 강물의 높이와 경계 레벨, 주의보·경보 등에 관한 일본어의 의미를 알아둡니다.

**2-2** 시청 등에서 발표하는 정보를 확인합니다.

## 3 고령자 등의 대피 高齢者等避難

위험한 곳에 있는, 어르신처럼 대피에 시간이 걸리는 사람은 대피를 해야 합니다.

## 4 대피 지시 避難指示

위험한 곳에 있는 사람은 전원 즉시 대피해야 합니다.



- 마이 타임라인이 바로 대피 계획입니다.
- 여러 사항을 고려하여 마이 타임라인을 더 개선해 나가도록 합니다.

↓의 **3** 가 있는 곳에 대피 정보 스티커 **3 고령자 등의 대피** **4 대피 지시** 를 붙입니다.



시청 등에서는 물의 높이 이외의 사항도 고려하여 대피 정보를 발표합니다. 때문에 대피 정보가 빨리 나오기도 하고 늦게 나오기도 합니다.

## 2. 마이 타임라인을 만들어봅시다



**마이 타임라인** 가이드북 P9-P11

주소: \_\_\_\_\_ 이름: \_\_\_\_\_ 작성한 날: \_\_\_\_\_ 년 \_\_\_\_\_ 월 \_\_\_\_\_ 일

5~3월 전	정보의 종류 경정: 날씨 정보, 주의보·경보 피량: 하천 수위 정보 초록: 대피 정보	태풍이 발생하고 강물이 넘칠 때까지	마이 타임라인
2월 전	태풍 발생	태풍 발생	
1월 전	○ 앞으로의 태풍의 움직임	태풍이 가까워지고 비와 바람이 거세집니다	
12월 전	○ 폭우 주의보 (강한 비가 내린다) ○ 홍수 주의보 (강물이 불어났다)	강물이 잠정 불어납니다	
5월 전	○ 폭우 경보 (아주 강한 비가 내린다) ○ 홍수 경보 (강물이 아주 많이 불어나서 넘칠지도 모릅니다)	강한 비로 인해 강물이 불어오고 강가에도 물이 흐릅니다	
3월 전	방람 주의 정보 발표	방람 주의 정보 발표	
1월 전	주위관측소명	방람이 남몰커도 모릅니다	
04년	방람 경계 정보 발표	방람이 당장 남몰 것 같습니다	
	방람 경계 정보 발표	방람이 남몰습니다	

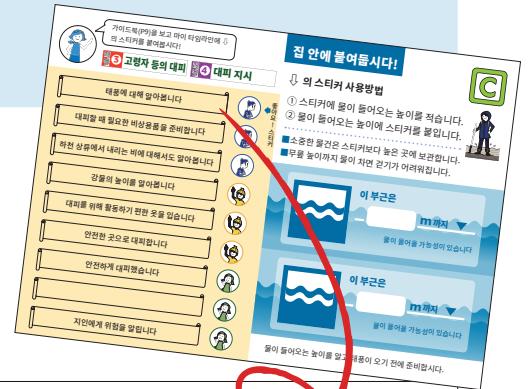
기상청, 시청 등에서 발표하는 정보를 확인합니다.

**3** 태풍이 발생하고 강물이 넘칠 때까지 어떤 일이 일어나는지 알아봅시다.

- 지진과 달리 강물이 넘칠 때까지 시간이 걸립니다.
- 넘치기 전까지 준비를 하고 대피할 수가 있습니다.

**4** 언제 무엇을 할지 생각하고 **스티커** 를 붙입니다.

- **스티커** 에는 태풍이 발생하고 안전한 장소로 대피할 때까지 해야 할 일들이 적혀 있습니다.
- 순서를 생각하며 붙여봅시다.



**이 부근은** \_\_\_\_\_ m 까지 물이 들어올 가능성이 있습니다

↑의 스티커에 물이 들어오는 높이를 써서 집 안에 붙입니다.

**마이 타임라인** 가이드북 P9-P11

주소: \_\_\_\_\_ 이름: \_\_\_\_\_ 작성한 날: \_\_\_\_\_ 년 \_\_\_\_\_ 월 \_\_\_\_\_ 일

하천이 넘칠 때까지의 시간과 경계 레벨	정보의 종류 경정: 날씨 정보, 주의보·경보 피량: 하천 수위 정보 초록: 대피 정보	태풍이 발생하고 강물이 넘칠 때까지	마이 타임라인
5~3월 전	○ 태풍 정보	태풍 발생	
2월 전	○ 앞으로의 태풍의 움직임	태풍이 가까워지고 비와 바람이 거세집니다	
1월 전	○ 폭우 주의보 (강한 비가 내린다) ○ 홍수 주의보 (강물이 불어났다)		

다음 페이지를 보고 그밖에 필요한 준비를 적어봅시다.

### 포인트



만들고 나면 현관, 냉장고 등 언제든지 볼 수 있는 곳에 붙여둡시다!

**칼럼 P7** **전망대의 안전**

**1** A. 배낭

**2** A. 활동하기 편한 신발



# 05 마이 타임라인 작성법 예시

↓는 예시입니다. 자신의 상황을 잘 생각해서 마이 타임라인을 만들어봅시다.

마이 타임라인

가이드북 P9~P11

B

주소: \_\_\_\_\_ 이름: \_\_\_\_\_ 작성한 날 \_\_\_\_\_년 \_\_\_\_\_월 \_\_\_\_\_일

	정보의 종류	마이 타임라인
<p>하천이 넘칠 때까지의 시간과 경계 레벨</p>	<p>경계 레벨 1</p> <p>검정: 날씨 정보, 주의보·경보 파랑: 하천 수위 정보 초록: 대피 정보</p> <p>○태풍 정보</p> <p>○앞으로의 태풍의 움직임</p> <p>◇폭우 주의보 (강한 비가 내린다)</p> <p>◇홍수 주의보 (강물이 불어난다)</p>	<p>태풍이 발생하고 강물이 넘치기까지</p> <p>태풍 발생</p> <p>태풍이 가까워지고 비와 바람이 거세집니다</p>
<p>5~3일 전</p> <p>2일 전</p> <p>1일 전</p> <p>12시간 전</p> <p>경계 레벨 2</p>	<p>◇폭우 경보 (아주 강한 비가 내린다)</p> <p>◇홍수 경보 (강물이 아주 많이 불어나서 넘칠지도 모릅니다)</p> <p>범람 주의 수위 도달</p> <p><b>범람 주의 정보 발표</b></p> <p>수위관측소명: <b>石井 (右)</b></p>	<p>강물이 점점 불어납니다</p> <p>강한 비로 인해 강물이 불어나고 강가에도 물이 흐릅니다</p>
<p>5시간 전</p> <p>3시간 전</p> <p>0시간</p> <p>경계 레벨 3</p> <p>경계 레벨 4</p> <p>경계 레벨 5</p>	<p><b>대피 판단 수위 도달 2.6m</b></p> <p><b>범람 경계 정보 발표</b></p> <p><b>3 고령자 등의 대피</b></p> <p><b>범람 위험 수위 도달 3.3m</b></p> <p><b>범람 위험 정보 발표</b></p> <p><b>4 대피 지시</b></p> <p><b>범람 발생</b></p> <p><b>범람 발생 정보 발표</b></p>	<p>마이 타임라인</p> <p>태풍에 대해 알아봅니다</p> <p><b>TV, 인터넷 등에서 비, 하천의 정보를 확인한다.</b></p> <p>대피할 때 필요한 비상용품을 준비합니다</p> <p><b>식량과 식수 등을 준비한다.</b></p> <p>휴대폰을 충전한다.</p> <p>하천 상류에서 내리는 비에 대해서도 알아봅니다</p> <p><b>어디로 대피할지 생각한다.</b></p> <p>강물의 높이를 알아봅니다</p> <p>지인에게 전화한다.</p> <p><b>‘고령자 등의 대피’ 정보를 확인한다.</b></p> <p>대피를 위해 활동하기 편한 옷을 입습니다</p> <p><b>‘대피 지시’ 정보를 확인한다.</b></p> <p>안전한 곳으로 대피합니다</p> <p>안전하게 대피했습니다</p>

기상청, 시청 등에서 발표하는 정보를 확인합니다.



# 01 대피 준비를 합시다!

## 정보를 모읍시다

- 태풍이 발생하고 가까이 올지도 모를 경우에는 마이타임라인을 확인합니다.
- 그리고 대피할지 말지를 판단하기 위해서 정보를 모읍니다.

태풍, 비에 관한 정보 → P13  
강물 높이에 관한 정보 → P14



## 대피할 때는

### ● 위험해지기 전에 신속하게 대피합시다.

시청 등에서 대피 정보(대피 지시 등)가 발표되지 않았더라도 위험해지기 전에 대피해야 합니다

### 언제 대피할지 판단할 때 아래 사항에 주의합니다.

- 1 대피 정보가 발표되지 않았더라도 어두워지기 전에 대피해야 합니다.
- 2 전철, 버스 등의 운행이 중지되기 전에 대피해야 합니다.
- 3 바람이 강해지기 전에 대피해야 합니다.
- 4 평상시와 다른 점을 발견하면 대피해야 합니다.

- 1 하천 근처의 경우 하천의 강물이 불어났나요?
- 2 산 근처의 경우 흙이나 돌이 떨어지고 있나요? 주의해야 합니다.



- 자주 만나는 사람들에게 LINE, Facebook 등으로 연락합시다.
- 가까이 있는 일본사람이 대피하는지 확인하고 일본사람에게 물어봅시다.

### ● 먼 곳으로 대피하는 경우

대피할 곳이 안전한지 파악하기 위해서 대피할 장소의 해저드맵도 확인합시다.

전철, 버스로 대피할 경우에는 전철, 버스가 운행되고 있는지 확인합시다!

시의 Twitter, Facebook을 확인합시다.



## ↓의 홈페이지를 확인합시다

다국어 상담창구

NHK WORLD JAPAN

철도 정보

QR코드로  
알아보기



自治体国際化協会 (CLAIR)



NHK

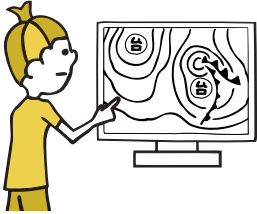


NHK 鉄道運行情報

# 02 태풍, 비에 관한 정보를 확인합시다!

태풍이 발생한 후에는 태풍, 비에 관한 새로운 정보를 여러 번 반복해서 알아봅시다.

## 태풍에 관한 정보



TV 일기예보, 기상청 홈페이지를 통해 ‘태풍의 위치와 앞으로의 경로’, ‘비와 바람이 얼마나 강해질지’ 등에 대해 알아봅시다.

## 비에 관한 정보



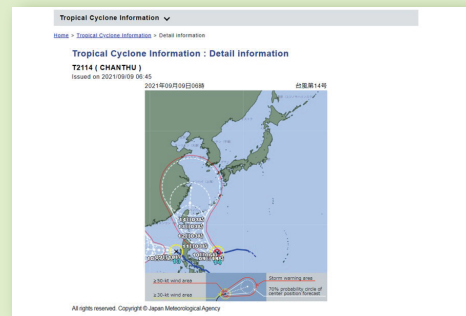
‘하천의 방재 정보’, 기상청 홈페이지를 통해 비와 날씨에 관한 정보를 확인할 수 있습니다.

## 기상청 홈페이지

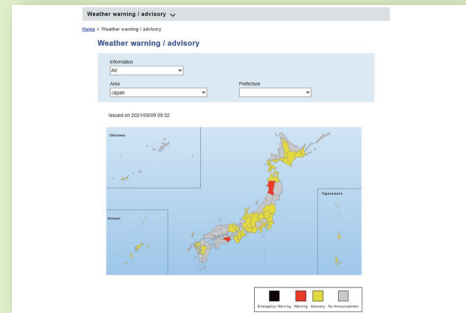
### 홈 화면



### 태풍에 관한 정보



### 주의보 및 경보에 관한 정보



## ↓의 홈페이지를 확인합시다

QR코드로  
알아보기

기상청



気象庁

하천의 방재 정보



国土交通省

하천의 방재 정보  
일본어



国土交通省

P14에서 설명합니다



# 03 강물의 높이를 알아봅시다!

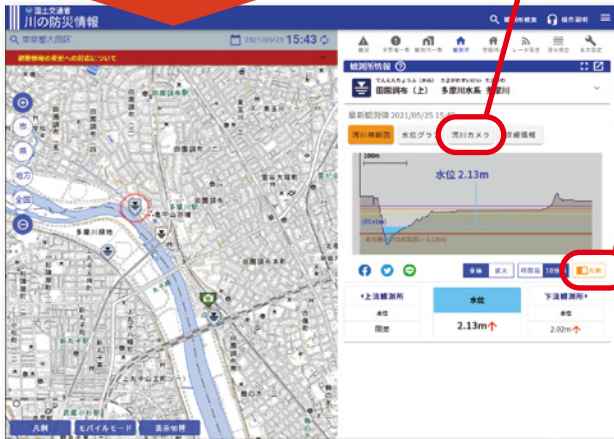
- 비가 그친 후에도 강물이 불어서 하천이 넘칠 수 있습니다.
- 대피 정보가 발표되기 전에 준비를 위해서 강물의 높이를 확인합니다.

## 강물의 높이를 확인합니다

하천의 방재 정보 P13의 QR코드로 확인할 수 있습니다



'수위계'를 확인합니다

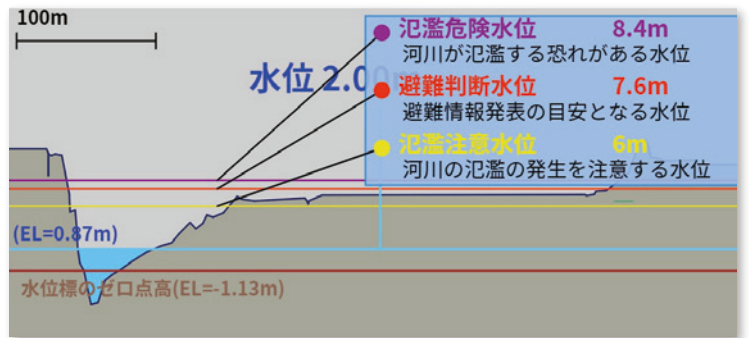


지도를 통해 현재의 강물 높이를 알 수 있습니다.

카메라를 통해 강물의 높이를 확인할 수 있습니다.



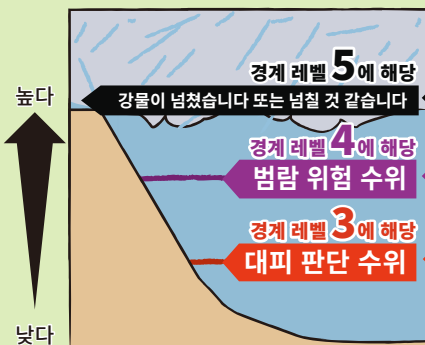
凡例를 누르면 강물의 높이와 관련하여 자세한 정보를 확인할 수 있습니다.



↑의 의미: 강물의 높이가 7.6m까지 올라가면 '고령자 등의 대피', 8.4m까지 올라가면 '대피 지시'가 발령됩니다.

## 강물의 높이와 경계 레벨

강물의 높이가 올라가면 무엇을 해야 할지 생각해봅시다



긴급 안전 대책

대피 지시

고령자 등의 대피

경계 레벨	취해야 할 행동
5	대피가 불가능해져서 위험합니다
<경계 레벨 4에서 반드시 대피해야 합니다>	
4	즉시 대피해야 합니다
3	어르신 등 대피에 시간이 걸리는 사람은 대피를 해야 합니다

## 마이 타임라인을 이용할 때 주의해야 할 사항

# 마이 타임라인보다 더 일찍 위험해질 수 있습니다



- 1** 아주 강한 비가 내리면 마이 타임라인보다 더 일찍 대피해야 할지도 모릅니다.
- 2** 기상 정보, 대피 정보 등을 잘 확인합니다.
- 3** 모은 정보들과 마이 타임라인을 확인하여 위험해지기 전에 대피하도록 합니다.

## 마이 타임라인을 만든 후에는

- 근처에 사는 일본사람 등과 이야기를 나누어봅시다.  
그런 다음 알게 된 점을 적어봅시다.  
그리고 가족, 사는 곳, 일하는 곳, 학교가 바뀌었을 때에는 한 번 더 확인하도록 합니다.
- 마이 타임라인은 앞으로도 꾸준히 확인해야 합니다.



# 마이 타임라인을 이용해서 안전하게 대피합시다!

### 逃げキッドの内容に関するお問い合わせ



Foundation of River & Basin Integrated Communications, JAPAN

一般財団法人 河川情報センター  
<http://www.river.or.jp/>

〒102-8474

東京都千代田区麹町一丁目三番地 (ニッセイ半蔵門ビル)

電話 03-3239-8447 FAX 03-3239-0929

e-mail frics@river.or.jp

### 翻訳や言語に関するお問い合わせ



一般財団法人

自治体国際化協会

〒102-0083

東京都千代田区麹町一丁目七番地 (相互半蔵門ビル 1・6・7 階)

電話 03-5213-1730 FAX 03-5213-1741

e-mail tabunka@clair.or.jp